

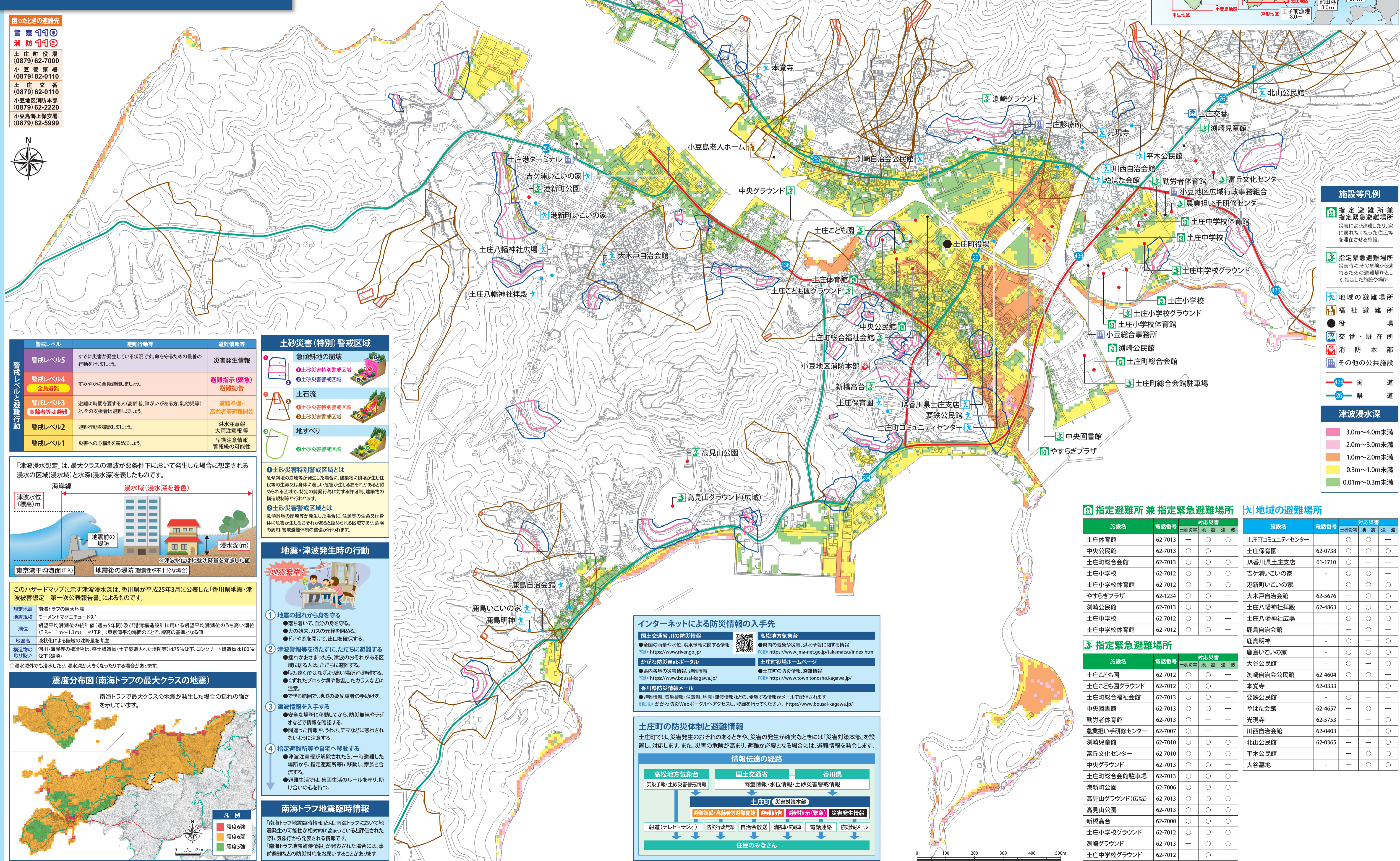
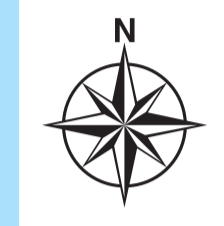
土庄町 津波・土砂災害 ハザードマップ

土庄地区

地震による津波、大雨による土砂災害に対しては、事前の備えを行うことで被害を軽減することができます。いざというときに備えて、普段から次のようなことを準備・確認しておきましょう。

- 自宅周辺の危険な箇所を確認しましょう
 - 避難場所までの経路を確認しましょう
 - 情報の入手先を確認しましょう
 - 非常持ち出し品・備蓄品を準備しましょう
- 早め早めの避難を心がけましょう

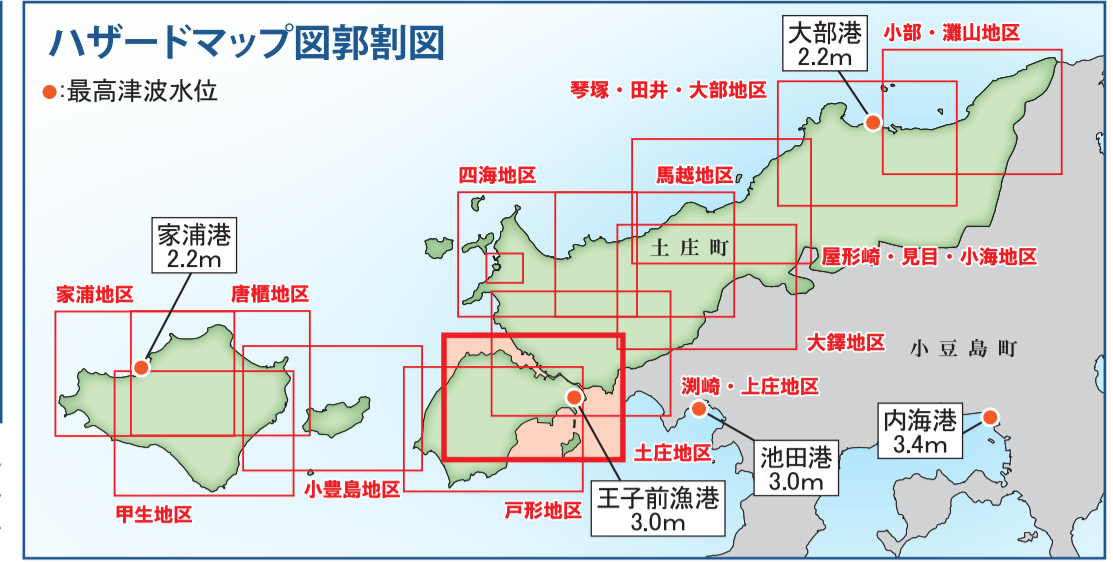
- 困ったときの連絡先
- 警察 110
 - 消防 119
 - 土庄町役場 (0879) 62-7000
 - 小豆警察署 (0879) 82-0110
 - 土庄交番 (0879) 62-0110
 - 小豆地区消防本部 (0879) 62-2220
 - 小豆島海上保安署 (0879) 82-5999



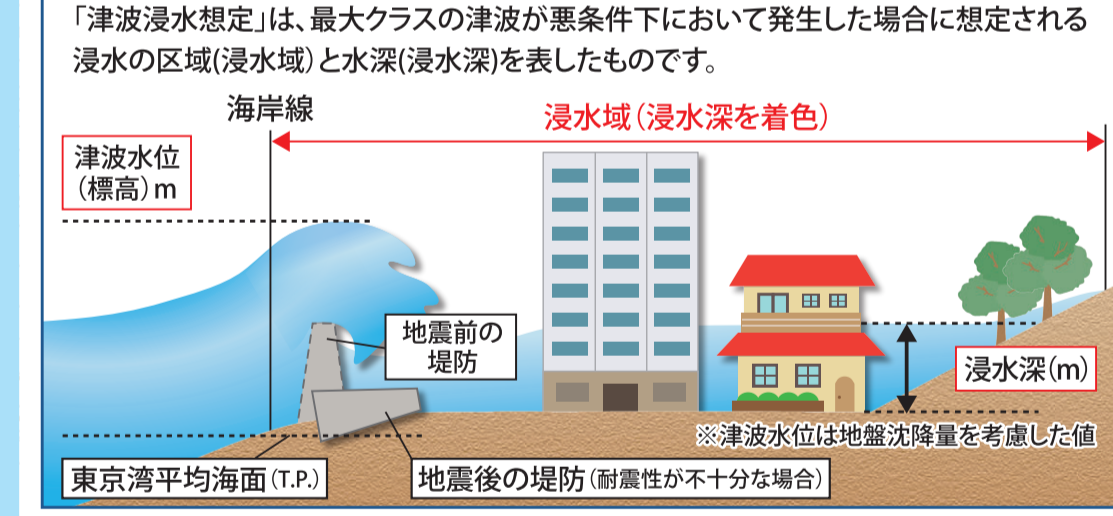
豪雨時(異常時)の屋内避難

どうしても避難所等にたどり着けないときは、コンクリートの頑丈な建物が近くにあればそこへ逃げましょう。また、夜間の激しい降雨や道路冠水時など、避難路上の危険箇所の把握が困難な場合は、屋外での移動は極力避けて、建物の2階以上に避難してください。同じ2階でも山側と反対の部屋に移動することが大切です。なお、窓ガラスには近づかないようにしましょう。

自宅や隣接建物の2階以上へ避難します。何よりも命を守る行動を!!



警戒レベル	避難行動等	避難情報等
警戒レベル5	すでに災害が発生している状況です。命を守るための最善の行動をとります。	災害発生情報
警戒レベル4	すみやかに全員避難しましょう。	避難指示(緊急) 避難勧告
警戒レベル3	避難に時間を要する人(高齢者、障がいがある方、乳幼児等)とその支援者は避難しましょう。	避難準備・高齢者等避難開始
警戒レベル2	避難行動を確認しましょう。	洪水注意報 大雨注意報等
警戒レベル1	災害への心構えを高めます。	早期注意情報 警戒レベルの可能性



このハザードマップに示す津波浸水深は、香川県が平成25年3月に公表した「香川県地震・津波被害想定 第一次公表報告書」によるものです。

想定地震: 南海トラフの巨大地震

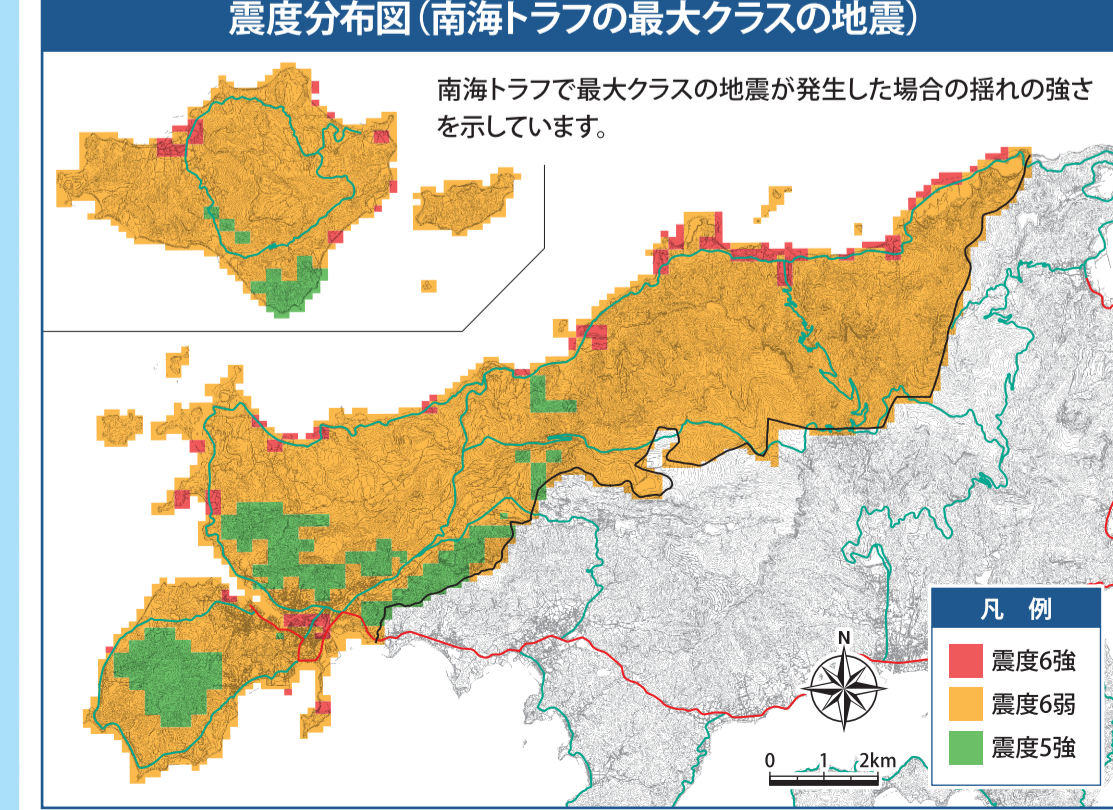
地震規模: モーメントマグニチュード9.1

潮位: 期望平均満潮位の統計値(過去5年)及び港湾構造設計に用いる期望平均満潮位のうち高い潮位(T.P.+1.1m~1.3m) ※T.P.: 東京湾平均海面のことで、標高の基準となる値

地盤高: 液状化による地盤の沈降量を考慮

構造物: 河川・海岸等の構造物は、盛土工造物(土で築かれた堤防等)は75%沈下、コンクリート構造物は100%沈下(破壊)

○浸水域外でも浸水したり、浸水深が大きくなったりする場合があります。



土砂災害(特別)警戒区域

- 急傾斜地の崩壊
 - 土砂災害特別警戒区域
 - 土砂災害警戒区域
- 土石流
 - 土砂災害特別警戒区域
 - 土砂災害警戒区域
- 地すべり
 - 土砂災害警戒区域

①土砂災害特別警戒区域とは
急傾斜地の崩壊等が発生した場合に、建築物に損傷が生じ住民等の生命又は身体に著しい危害が生じると認められる区域で、特定の開発行為に対する許可制、建築物の構造規制等が行われます。

②土砂災害警戒区域とは
急傾斜地の崩壊等が発生した場合に、住民等の生命又は身体に危害が生じると認められる区域であり、危険の周知、警戒避難体制の整備が行われます。

- ### 地震・津波発生時の行動
- 地震発生!
- 地震の揺れから身を守る
 - 落ちついて、自分の身を守る。
 - 火の始末、ガスの元栓を閉める。
 - ドアや窓を開けて、出口を確保する。
 - 津波警報を待たず、ただちに避難する
 - 揺れがおさまったら、津波のおそれがある区域に居る人は、ただちに避難する。
 - より速くはならず、より高い場所へ避難する。
 - くずれたブロック塀や散乱したガラスなどに注意。
 - できる範囲で、地域の要配慮者の手助けを。
 - 津波情報入手する
 - 安全な場所に移動してから、防災無線やラジオなどで情報を確認する。
 - 間違った情報や、うわさ、デマなどに惑わされないように注意する。
 - 指定避難所等や自宅へ移動する
 - 津波注意報が解除されたら、一時避難した場所から、指定避難所等に移動し、家族と合流する。
 - 避難生活では、集団生活のルールを守り、助け合いの心を持つ。

南海トラフ地震臨時情報

「南海トラフ地震臨時情報」とは、南海トラフにおいて地震発生の可能性が相対的に高まっていると評価された際に気象庁から発表される情報です。「南海トラフ地震臨時情報」が発表された場合には、事前避難などの防災対応をお願いします。

インターネットによる防災情報の入手先

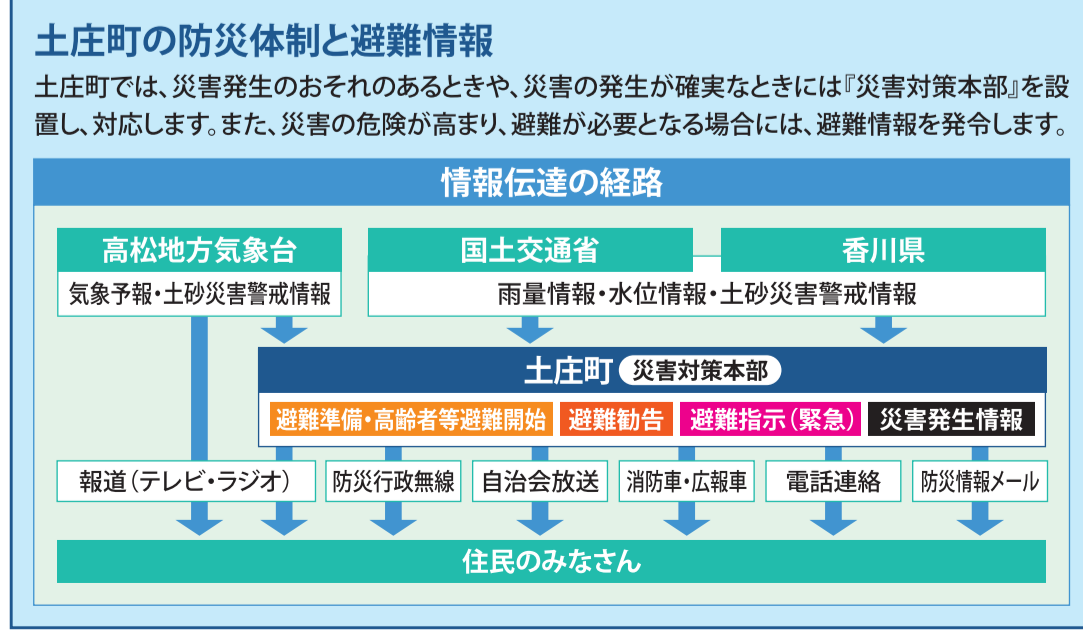
国土交通省 川の防災情報
●全国の雨量や水位、洪水予報に関する情報
PC: <https://www.river.go.jp/>

高松地方気象台
●県内の気象や災害、洪水予報に関する情報
PC: <https://www.jma-net.go.jp/kagawa/index.html>

かがわ防災Webポータル
●県内各地の災害情報、避難情報
PC: <https://www.bousai-kagawa.jp/>

土庄町役場ホームページ
●土庄町の防災情報、避難情報
PC: <https://www.town.tonosho.kagawa.jp/>

香川県防災情報メール
●避難情報、気象情報・注意報、地震・津波情報などの、希望する情報がメールで配信されます。
登録先: [かがわ防災Webポータル](https://www.bousai-kagawa.jp/)へアクセスし、登録を行ってください。



- ### 施設等凡例
- 指定避難所兼指定緊急避難場所 (災害により避難したり、家に戻れなくなった住民等を滞在させる施設)
 - 指定緊急避難場所 (災害時に、その危険から逃れるための避難場所として指定した施設や場所)
 - 地域の避難場所
 - 福祉避難所
 - 役場
 - 交番・駐在所
 - 消防本部
 - その他の公共施設
- 436 国道
26 県道
- ### 津波浸水深
- 3.0m~4.0m未満
 - 2.0m~3.0m未満
 - 1.0m~2.0m未満
 - 0.3m~1.0m未満
 - 0.01m~0.3m未満

指定避難所兼指定緊急避難場所

施設名	電話番号	対応災害		
		土砂災害	地震	津波
土庄体育館	62-7013	○	○	○
中央公民館	62-7013	○	○	○
土庄町総合会館	62-7013	○	○	○
土庄小学校	62-7012	○	○	○
土庄小学校体育館	62-7012	○	○	○
やすらぎプラザ	62-1234	○	○	○
測崎公民館	62-7013	○	○	○
土庄中学校	62-7012	○	○	○
土庄中学校体育館	62-7012	○	○	○

地域の避難場所

施設名	電話番号	対応災害		
		土砂災害	地震	津波
土庄町コミュニティセンター	-	○	○	○
土庄保育園	62-0738	○	○	○
JA香川県土庄支店	61-1710	○	○	○
吉ヶ浦いこの家	-	○	○	○
港新町いこの家	-	○	○	○
大木戸自治会館	62-5676	○	○	○
土庄八幡神社拝殿	62-4863	○	○	○
土庄八幡神社広場	-	○	○	○
鹿島自治会館	-	○	○	○
鹿島明神	-	○	○	○
鹿島いこの家	-	○	○	○

指定緊急避難場所

施設名	電話番号	対応災害		
		土砂災害	地震	津波
土庄こども園	62-7012	○	○	○
土庄こども園グラウンド	62-7012	○	○	○
土庄町総合福祉会館	62-7013	○	○	○
中央図書館	62-7013	○	○	○
勤労者体育館	62-7013	○	○	○
農業担い手研修センター	62-7007	○	○	○
測崎児童館	62-7010	○	○	○
富丘文化センター	62-7010	○	○	○
中央グラウンド	62-7013	○	○	○
土庄町総合会館駐車場	62-7013	○	○	○
港新町公園	62-7006	○	○	○
高見山グラウンド(広域)	62-7013	○	○	○
高見山公園	62-7013	○	○	○
新橋高台	62-7000	○	○	○
土庄小学校グラウンド	62-7012	○	○	○
測崎グラウンド	62-7013	○	○	○
土庄中学校グラウンド	62-7012	○	○	○