

土庄町 家浦地区 津波・ため池ハザードマップ

Tonosho Town Tsunami and Irrigation Pond Hazard Map

このハザードマップの読み方

津波浸水想定区域(浸水深)

揺れを感じたら、直ちに避難

建物の2階まで浸水

木造家屋のほとんどが全壊

津波に巻き込まれた場合、ほとんどの人が亡くなる

避難行動ができなくなる

土砂災害(特別)警戒区域

地震の揺れによって、がけ崩れや地すべりが発生するおそれがあります。また、雨が降った後の地震では土石流の危険もあります。避難する際には、がけ等の様子も確認しましょう。

- 急傾斜地の崩壊
 - 土砂災害特別警戒区域
 - 土砂災害警戒区域
- 土石流
 - 土砂災害特別警戒区域
 - 土砂災害警戒区域
- 地すべり
 - 土砂災害警戒区域

ため池の決壊による浸水区域

ため池ハザードマップは、町のホームページで公開しています。

津波ハザードマップについて

津波ハザードマップは、南海トラフ地震による最大クラスの津波が発生した場合の浸水想定区域を示した地図です。なお、瀬戸内海に入ってきた津波は、地形が複雑なために、予測とは異なる現象が生じることも考えられます。

ため池ハザードマップについて

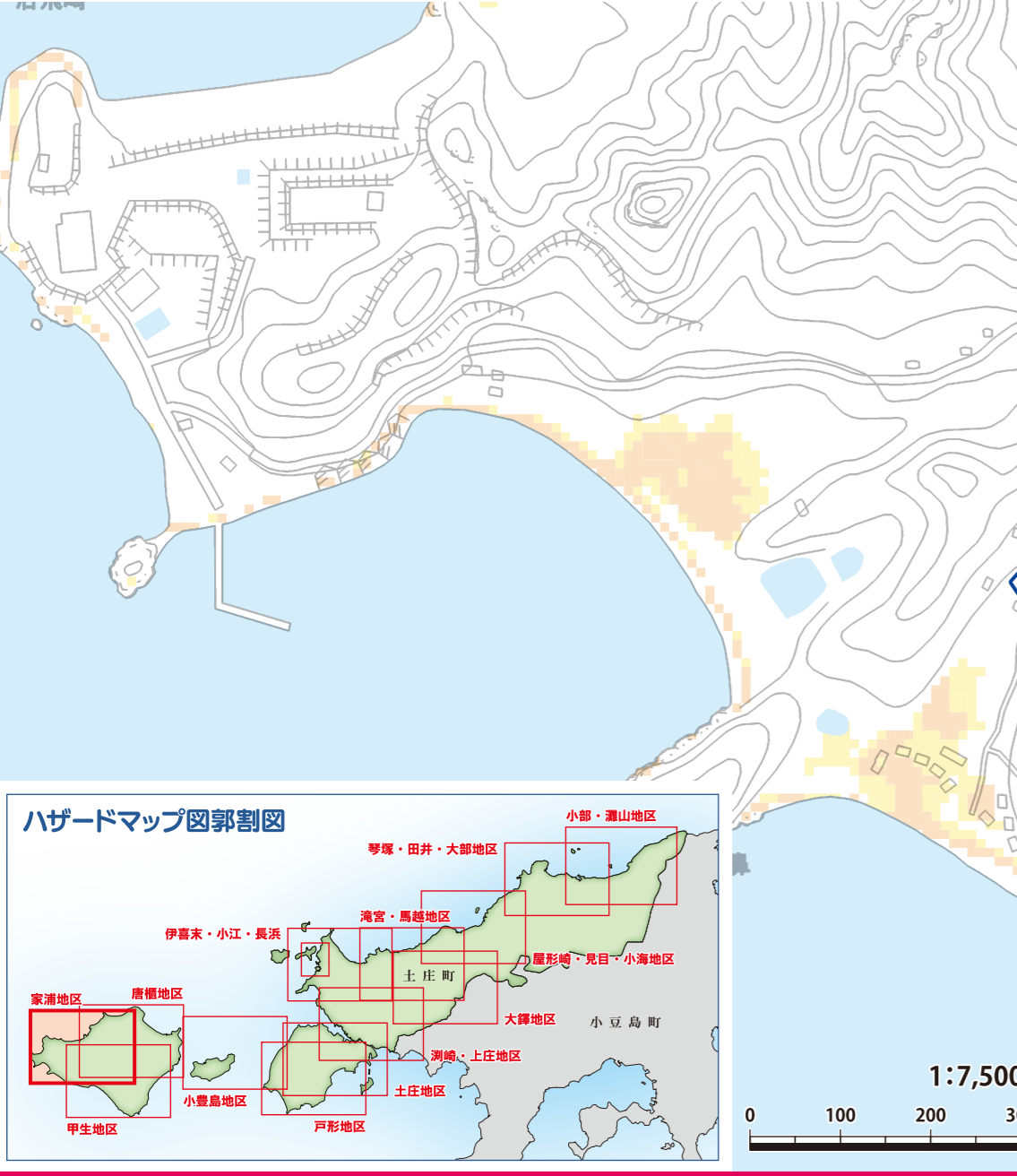
ため池ハザードマップは、今後発生が予測される南海トラフ地震や台風、局地的な集中豪雨等により、ため池の堤体が決壊した場合の浸水想定区域等を示した地図です。

土砂災害ハザードマップについて

令和6年2月時点で土砂災害警戒区域、特別警戒区域に指定されている区域を表示しています。正確な位置などは、県のウェブサイトなどでご確認ください。

液状化ハザードマップについて

規模の大きい地震が発生すると、低地では液状化が発生することがあります。南海トラフ地震による液状化発生の可能性を示した地図は、町のウェブサイトでご覧いただけます。



測量法に基づく国土地理院長承認(使用)R7JHS 6711

指定避難所 兼 指定緊急避難場所

避難場所名	災害対応の可否		
地震	津波	大規模火災	
豊島小中学校	○	○	○
豊島小中学校体育館	○	○	○

指定緊急避難場所

避難場所名	災害対応の可否		
地震	津波	大規模火災	
豊島公民館	○	○	○
土庄町豊島交流センター	○	○	○
豊島小中学校グラウンド	○	○	○

地域の避難場所

避難場所名	災害対応の可否		
地震	津波	大規模火災	
豊島青年クラブ	○	○	○
磯集落多目的共同利用施設	○	○	○
神條自治会集会所	○	○	○

指定避難所 兼 指定緊急避難場所

避難場所名	災害対応の可否		
洪水	土砂災害	高潮	内水氾濫
豊島小中学校	○	○	○
豊島小中学校体育館	○	○	○

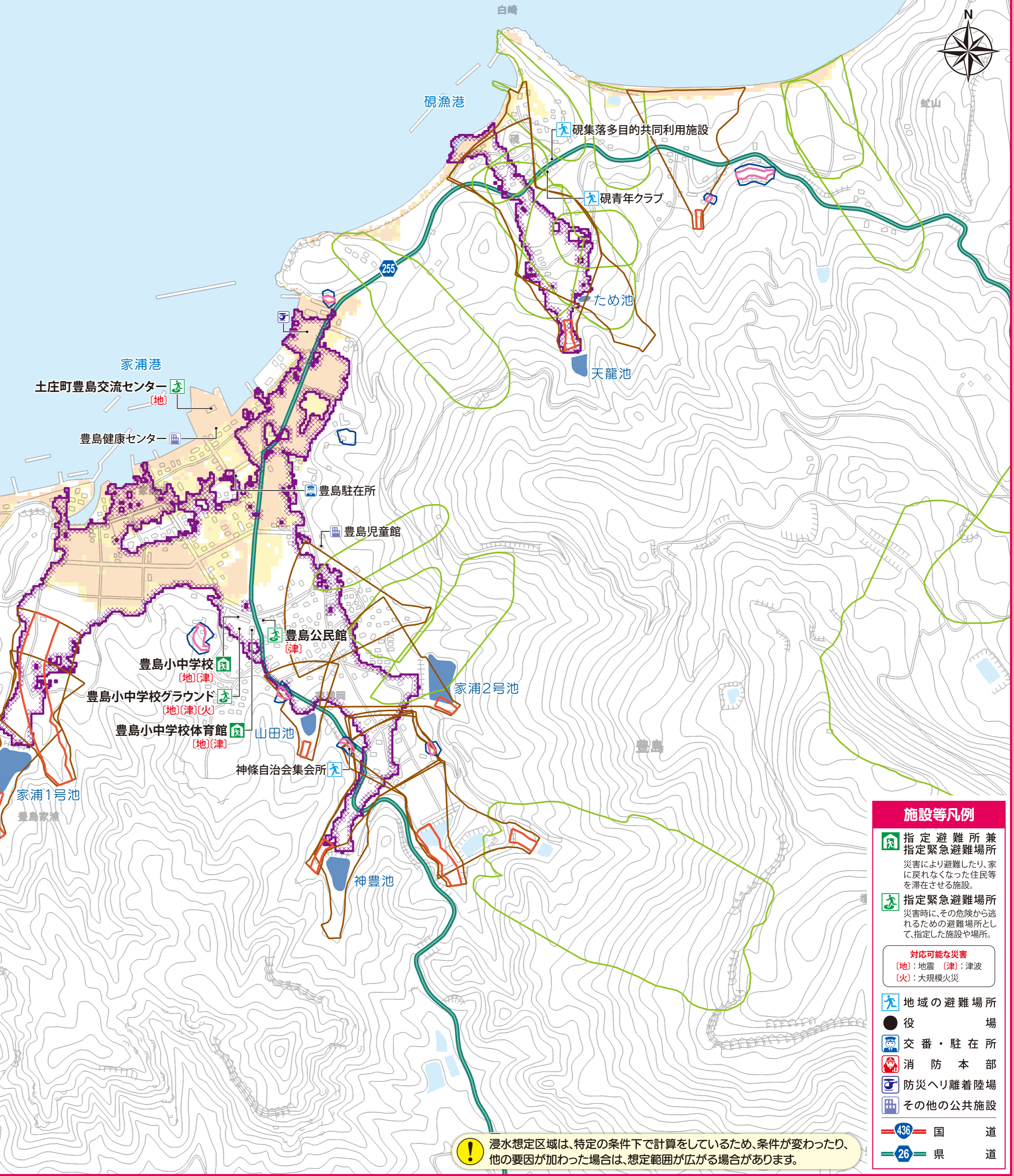
指定緊急避難場所

避難場所名	災害対応の可否		
洪水	土砂災害	高潮	内水氾濫
豊島公民館	○	○	○
土庄町豊島交流センター	○	○	○
豊島小中学校グラウンド	○	○	○

地域の避難場所

避難場所名	災害対応の可否		
洪水	土砂災害	高潮	内水氾濫
家浦集会所	○	○	○
磯青年クラブ	○	○	○
磯集落多目的共同利用施設	○	○	○
神條自治会集会所	○	○	○
JA香川県豊島支店	○	○	○

測量法に基づく国土地理院長承認(使用)R7JHS 6711



測量法に基づく国土地理院長承認(使用)R7JHS 6711

施設等凡例

- 指定避難所 兼 指定緊急避難場所: 災害により避難したり、家に戻れなくなった住民等を滞在させる施設。
- 指定緊急避難場所: 災害時に、その危険から逃れるための避難場所として、指定した施設や場所。

対応可能な災害
 (地): 地震 (津): 津波 (火): 大規模火災

- 地域の避難場所
- 役場
- 交番・駐在所
- 消防本部
- 防災ヘリ離着陸場
- その他の公共施設

436 国道
26 県道

浸水想定区域は、特定の条件下で計算をしているため、条件が変わったり、他の要因が加わった場合は、想定範囲が広がる場合があります。

土庄町 家浦地区 洪水・高潮・土砂災害ハザードマップ

Tonosho Town Flood, Storm Surge and Landslide Hazard Map

このハザードマップの読み方

高潮浸水想定区域

浸水深の目安

浸水深マップで色分けされた、浸水の深さの目安です。

5.0m以上 2階部分も浸水

3.0~5.0m未満 2階部分も浸水

0.5~3.0m未満 床から1層が浸水

0.5m未満 床下程度が浸水

土砂災害(特別)警戒区域

地震の揺れによって、がけ崩れや地すべりが発生するおそれがあります。また、雨が降った後の地震では土石流の危険もあります。避難する際には、がけ等の様子も確認しましょう。

- 急傾斜地の崩壊
 - 土砂災害特別警戒区域
 - 土砂災害警戒区域
- 土石流
 - 土砂災害特別警戒区域
 - 土砂災害警戒区域
- 地すべり
 - 土砂災害警戒区域

洪水浸水想定区域

風雨が強くなる前に、危険な場所から早めに避難

すでに外が危険なとき、上層階または、近くの高い建物へ

洪水ハザードマップについて

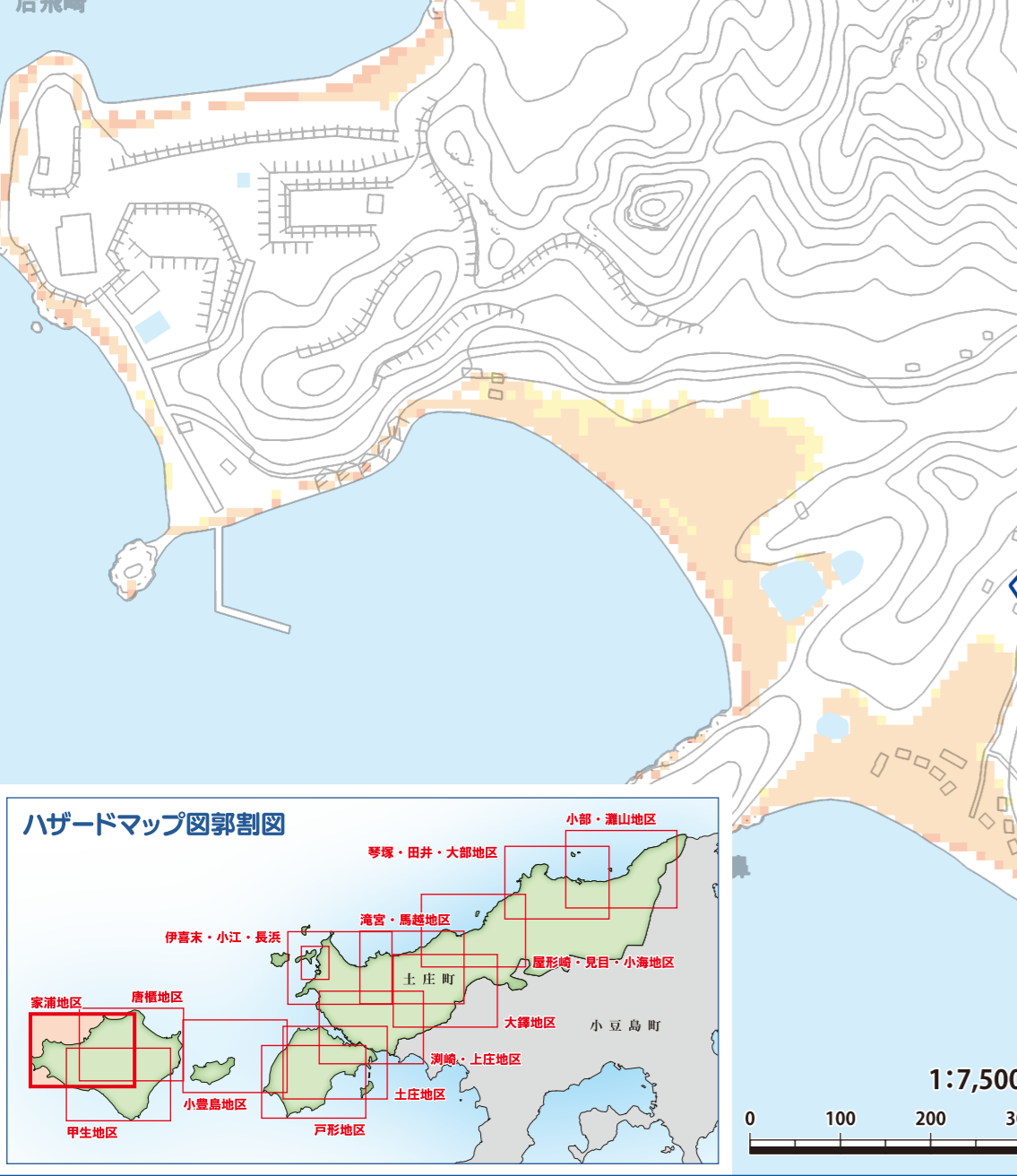
近年多発する大規模な水害によって、平成27年に水防法が改正され、「想定される最大規模の降雨」への対応が求められるようになりました。香川県では洪水予報河川・水位高知河川について浸水想定区域の公表に続き、より小規模な河川である(伝法川・殿川)についても洪水浸水想定区域の公表を行いました。洪水ハザードマップは、町のウェブサイトでご確認ください。

高潮ハザードマップについて

香川県は、令和3年に「想定される最大規模の高潮による氾濫が海洋や河川から発生した場合に想定される浸水の危険性」を示した「高潮浸水想定区域」を公表しました。高潮浸水想定区域は最悪の事態を想定し、台風の強さと経路を複数設定してシミュレーションを行い、各地点で一番浸水の深いものを示しています。

土砂災害ハザードマップについて

令和6年2月時点で土砂災害警戒区域、特別警戒区域に指定されている区域を表示しています。正確な位置などは、県のウェブサイトなどでご確認ください。



測量法に基づく国土地理院長承認(使用)R7JHS 6711

指定避難所 兼 指定緊急避難場所

避難場所名	災害対応の可否		
洪水	土砂災害	高潮	内水氾濫
豊島小中学校	○	○	○
豊島小中学校体育館	○	○	○

指定緊急避難場所

避難場所名	災害対応の可否		
洪水	土砂災害	高潮	内水氾濫
豊島公民館	○	○	○
土庄町豊島交流センター	○	○	○
豊島小中学校グラウンド	○	○	○

地域の避難場所

避難場所名	災害対応の可否		
洪水	土砂災害	高潮	内水氾濫
家浦集会所	○	○	○
磯青年クラブ	○	○	○
磯集落多目的共同利用施設	○	○	○
神條自治会集会所	○	○	○
JA香川県豊島支店	○	○	○

指定避難所 兼 指定緊急避難場所

避難場所名	災害対応の可否		
洪水	土砂災害	高潮	内水氾濫
豊島小中学校	○	○	○
豊島小中学校体育館	○	○	○

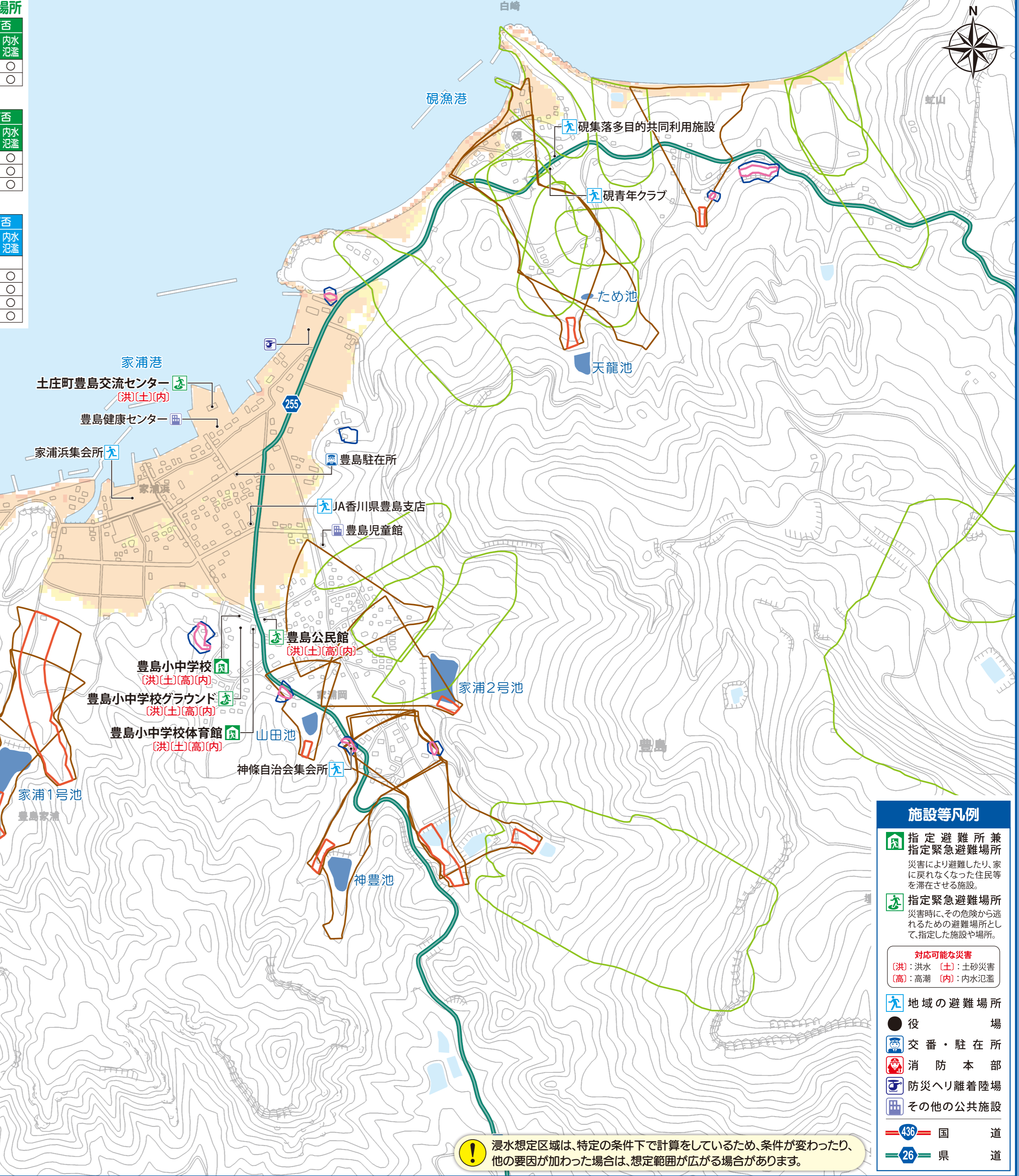
指定緊急避難場所

避難場所名	災害対応の可否		
洪水	土砂災害	高潮	内水氾濫
豊島公民館	○	○	○
土庄町豊島交流センター	○	○	○
豊島小中学校グラウンド	○	○	○

地域の避難場所

避難場所名	災害対応の可否		
洪水	土砂災害	高潮	内水氾濫
家浦集会所	○	○	○
磯青年クラブ	○	○	○
磯集落多目的共同利用施設	○	○	○
神條自治会集会所	○	○	○
JA香川県豊島支店	○	○	○

測量法に基づく国土地理院長承認(使用)R7JHS 6711



測量法に基づく国土地理院長承認(使用)R7JHS 6711

施設等凡例

- 指定避難所 兼 指定緊急避難場所: 災害により避難したり、家に戻れなくなった住民等を滞在させる施設。
- 指定緊急避難場所: 災害時に、その危険から逃れるための避難場所として、指定した施設や場所。

対応可能な災害
 (洪): 洪水 (土): 土砂災害 (高): 高潮 (内): 内水氾濫

- 地域の避難場所
- 役場
- 交番・駐在所
- 消防本部
- 防災ヘリ離着陸場
- その他の公共施設

436 国道
26 県道

浸水想定区域は、特定の条件下で計算をしているため、条件が変わったり、他の要因が加わった場合は、想定範囲が広がる場合があります。